

Az Evolut Főkönyv program telepítési és beállítási útmutatója

v2.0

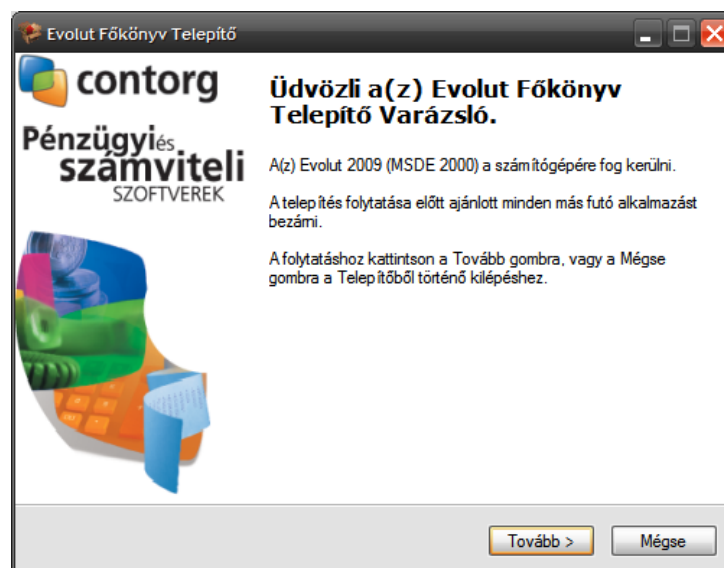
Az Ön letölthető fájl tartalmazza az Evolut Főkönyv 2013. program telepítőjét. A jelen leírás olyan telepítésre vonatkozik, amikor Ön nem rendelkezik a *Microsoft SQL Server 2000* programmal, hanem az Evolut programhoz mellékelte ingyenes *Microsoft SQL 2000 Desktop Engine (MSDE)* adatbázis-kezelővel fogja használni a programot.

Ha a programot hálózaton használja, akkor ezt a telepítést azon a gépen kell elvégeznie, amelyik a központi (szerver) gép funkcióját tölti be!

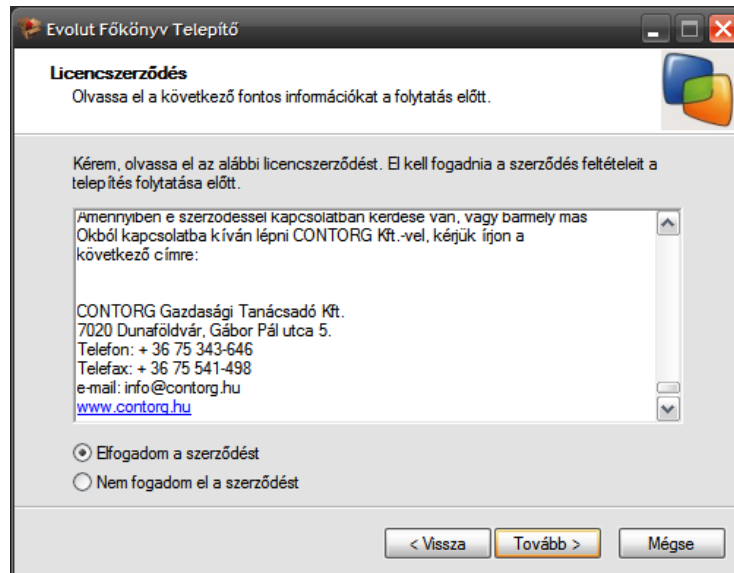
Figyelem! Problémát okozhat a Microsoft SQL más változatainak (Microsoft SQL 2005, illetve Microsoft SQL 2008) a jelenléte.

Az alábbiakban azt a telepítést mutatjuk amikor a telepítő az Microsoft SQL 2000 Desktop Engine (MSDE 2000) telepíti.

1. A CD behelyezése után az alábbi képernyő indul el automatikusan. Ha ezt nem látja, akkor a Sajátgép menüpontban válassza ki a gép CD meghajtóját és a CD-n lévő setup_msde.exe fájlt indítsa el.
2. Kattintson a Tovább gombra.

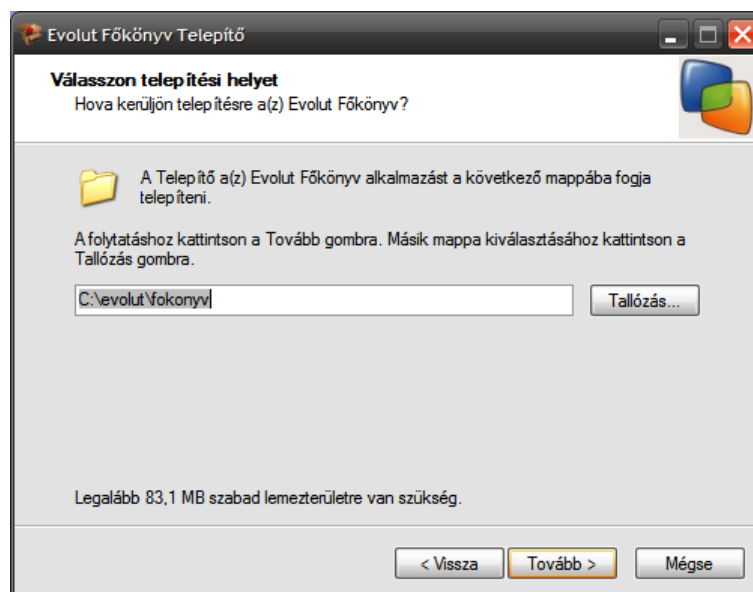


3. A licenz-szerződést elfogadva ismét kattintson a Tovább gombra.

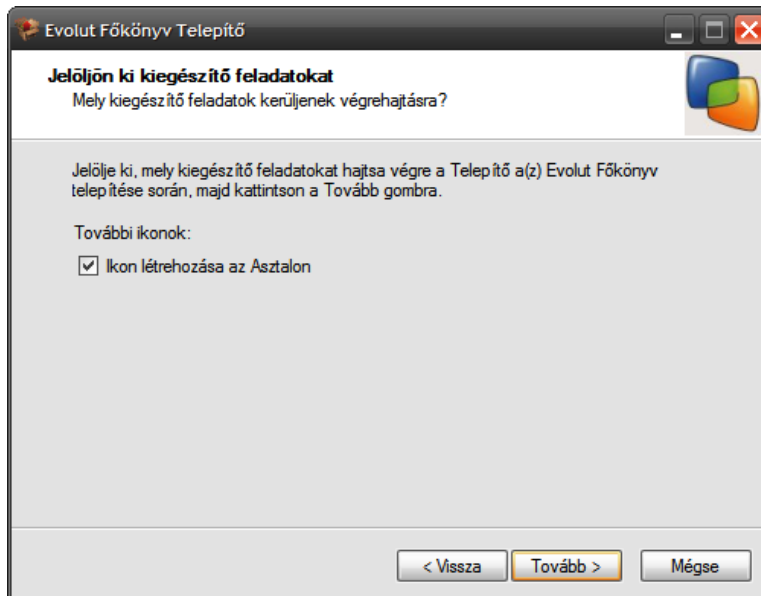


4. A telepítő most rákérdez, hogy milyen könyvtárba telepítse a programot. (alapértelmezésben ez az útvonal a `C:\evolut\fokonyv`). Ezt lehetőleg hagyja változatlanul, vagy csak a meghajtó jelét változtassa meg. (ha például C meghajtó helyett D-re telepítené a programot).

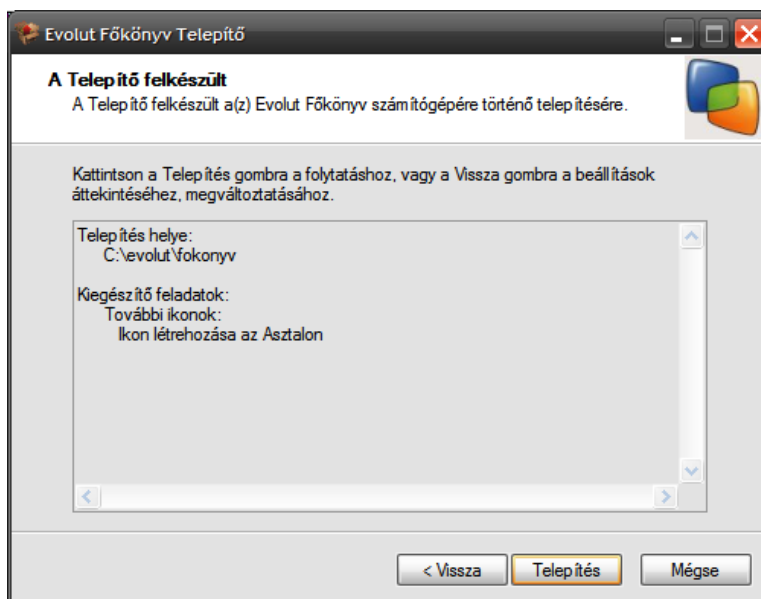
Figyelem, ne adjon meg hálózati meghajtót, mert hálózatra való telepítés esetén a szervergépen kell a telepítőt lefuttatni!



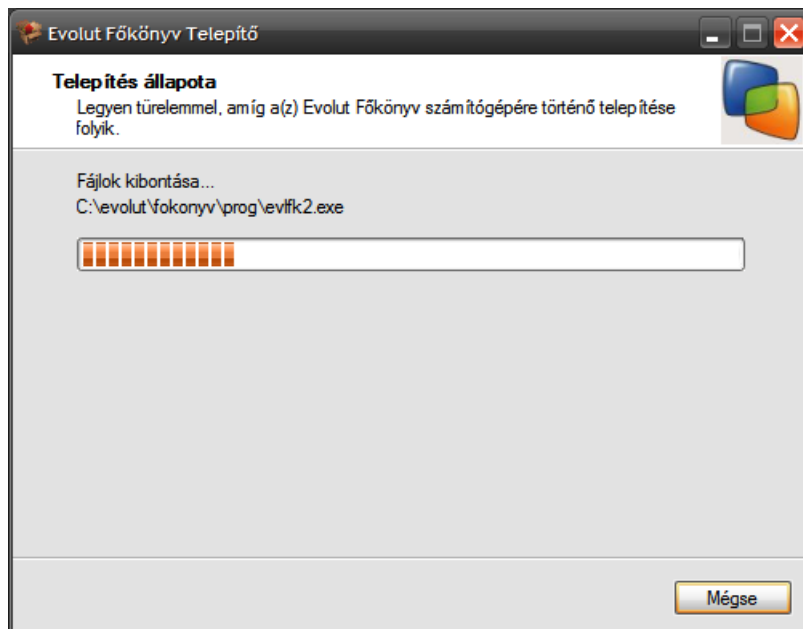
5. A következő képernyőt lehetőleg hagyja változatlanul. Ekkor a telepítő létrehozza azt az ikont az Asztalon, amellyel a későbbiekben indíthatja a programot.



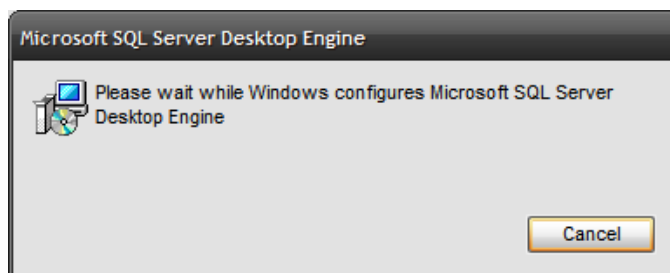
6. A következő képernyő az eddigi beállítások összegzését jeleníti meg. Amennyiben itt felfedez valamit amit rosszul állított be, a vissza gombbal visszatérhet az előzőekhez. Ha minden rendben van kattintson a Telepítés gombra.



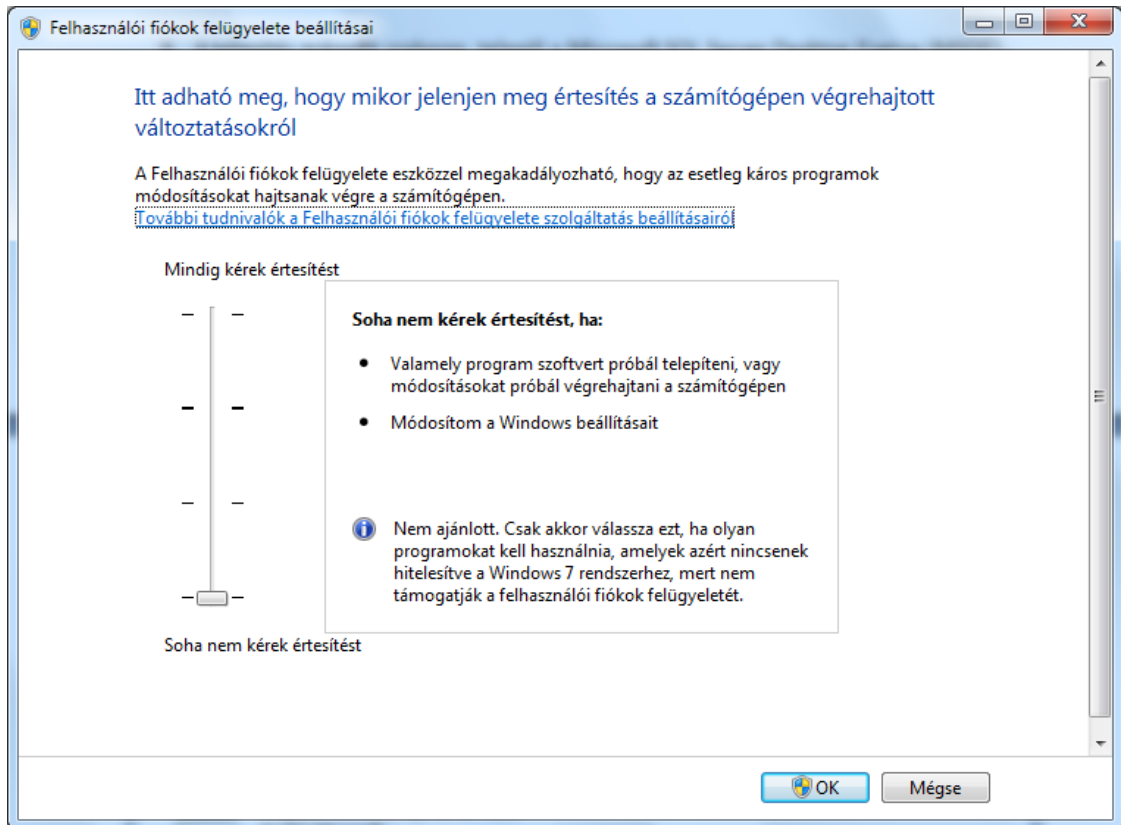
7. A telepítés első szakasza a programkönyvtárak és fájlok másolása, regisztrálása...



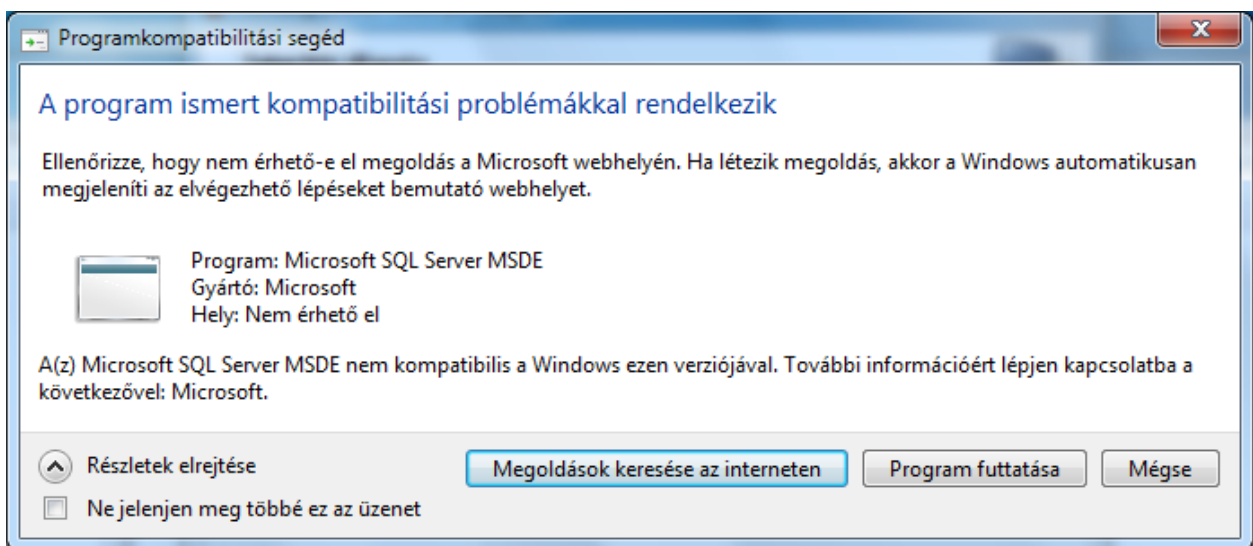
8. A telepítés második szakasza, települ a Microsoft SQL Server Desktop Engine (MSDE)...



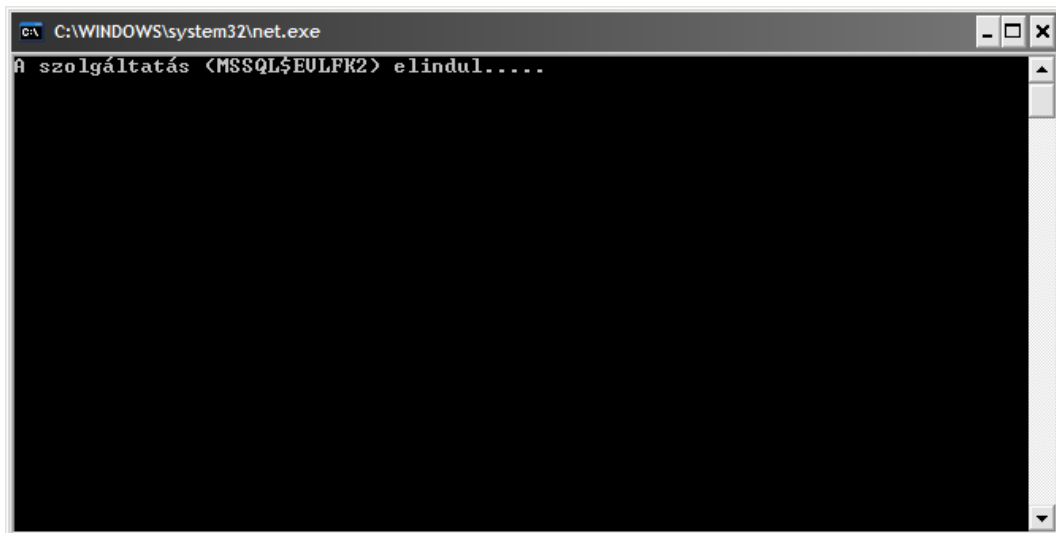
9. Microsoft Windows Vista és Windows 7 operációs rendszerek alkalmazása esetén a Felhasználói fiókok felügyelete menüpontban az értesítések kérésését ki kell kapcsolni. (Microsoft Windows 7 alatt ezt User Access Controll – UAC-nak hívják)



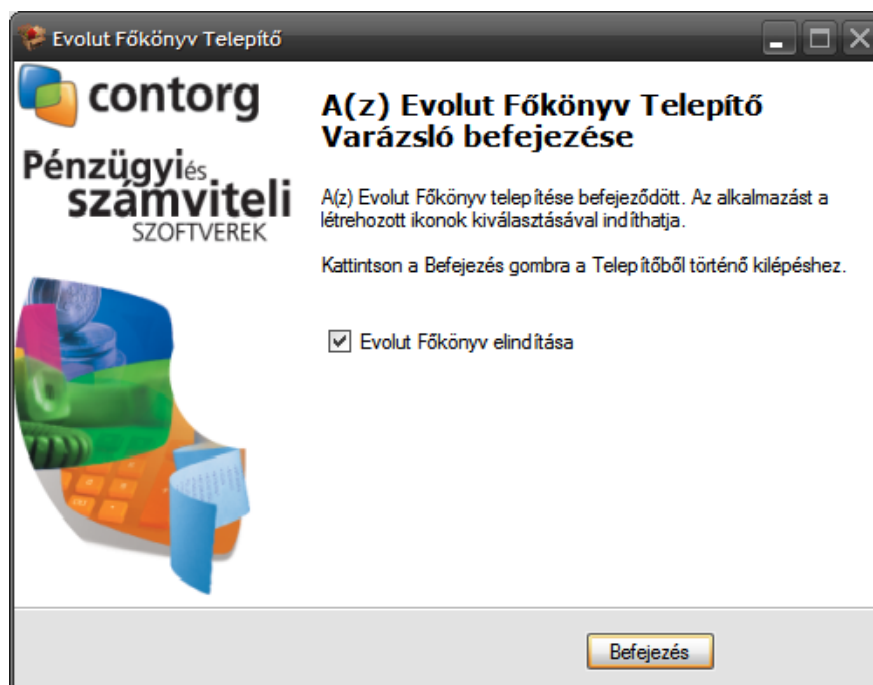
10. A Microsoft SQL 2000 Server (MSDE) telepítésekor a következő ablak jelenik meg. Ekkor válasszuk a „Program futtatása”



11. A következő képernyő hosszabb időt vehet igénybe. Ekkor indul ugyanis az adatbázis-szerver.



12. A telepítés befejezésével az alábbi képernyő látható. A Befejezés gombra kattintva a program elindul.



13. A belépési képernyő, válassza az OK gombot.

Evolut Pénzügyi és Számviteli Rendszer

contorg evolut

Belépési név DEMO

Jelszó

OK Mégse

14. Az alábbi képernyő egy teljesen üres adatbázist jelent. A „**FELTÖLTŐ alapadatok**” egy teljesen üres, de komplett paraméterezett adatbázist jelöl. Minden újonnan, az Evolut programban megnyitott cég ennek beállításai szerint nyílik meg. Kérjük, hogy ezen ne változtasson, vagy ha igen, akkor nagyon átgondoltan. Válassza ki a Tovább gombbal.

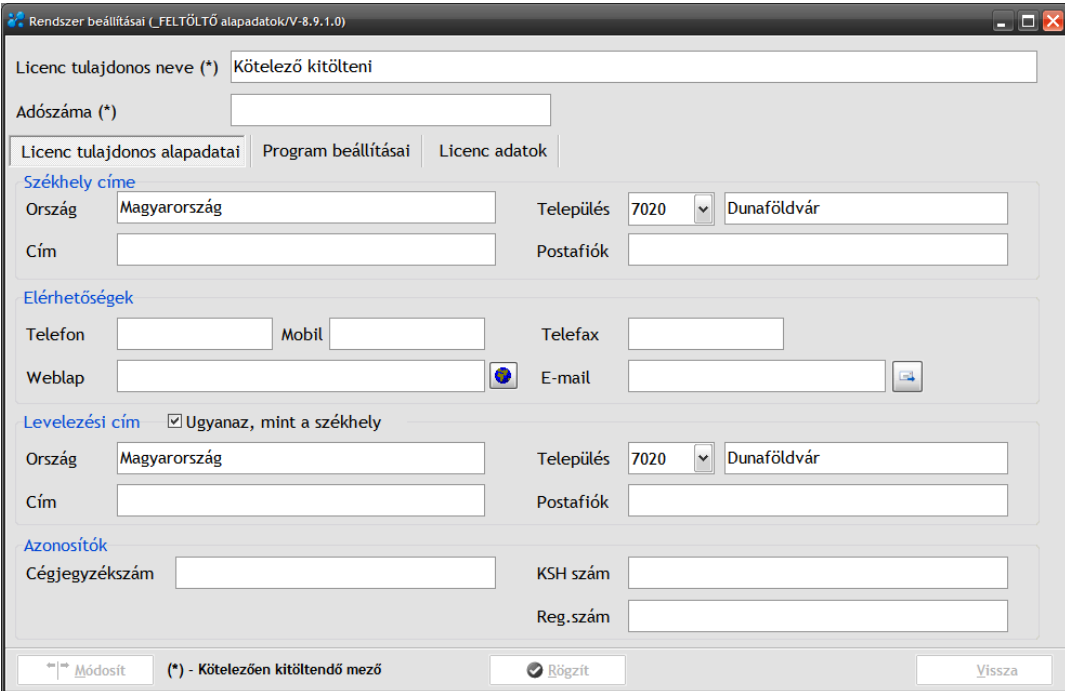
Év és ügyfél / cég választása

Év: 2013

Kód	Adószám	Ügyfél / cég
0	12345678-1-23	_FELTÖLTŐ alapadatok
218	99999999-9-99	_Mikrogyazdákodói FELTÖLTŐ alapadatok

Tovább Vissza

15. A licenc tulajdonos neve és adatai. Rendkívül fontos képernyő! Kérjük, hogy a csillaggal jelölt mezőket hibátlanul és hiánytalanul töltsék ki! A második sorban lévő Adószám kitöltése kötelező, e nélkül a licenc nem fog rendesen működni.



Rendszer beállításai (_FELTÖLTŐ alapadatok/V-8.9.1.0)

Licenc tulajdonos neve (*) Kétező kitölteni

Adószáma (*)

Licenc tulajdonos alapadatai Program beállításai Licenc adatok

Székhely címe

Ország Magyarország Település 7020 Dunaföldvár

Cím Postafiók

Elérhetőségek

Telefon Mobil Telefax

Weblap E-mail

Levelezési cím Ugyanaz, mint a székhely

Ország Magyarország Település 7020 Dunaföldvár

Cím Postafiók

Azonosítók

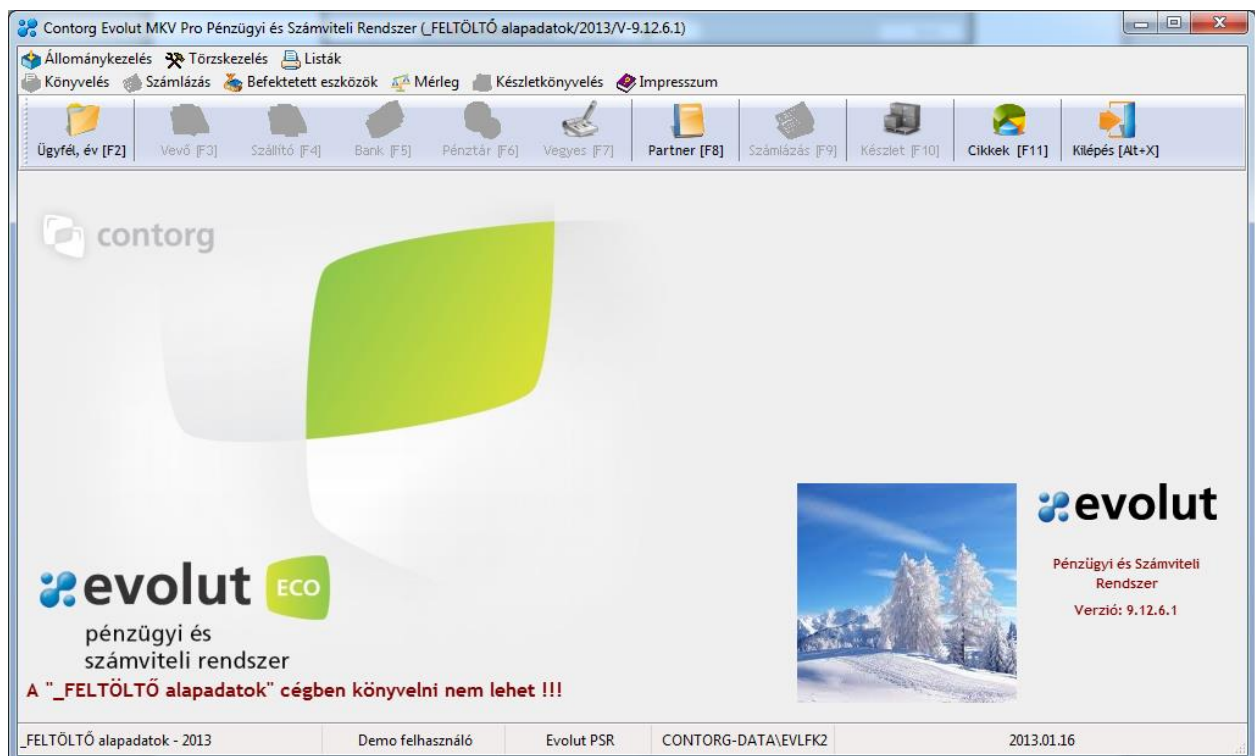
Cégjegyzékszám KSH szám

Reg.szám

Módosít (*) - Kétezően kitöltendő mező Rögzít Vissza

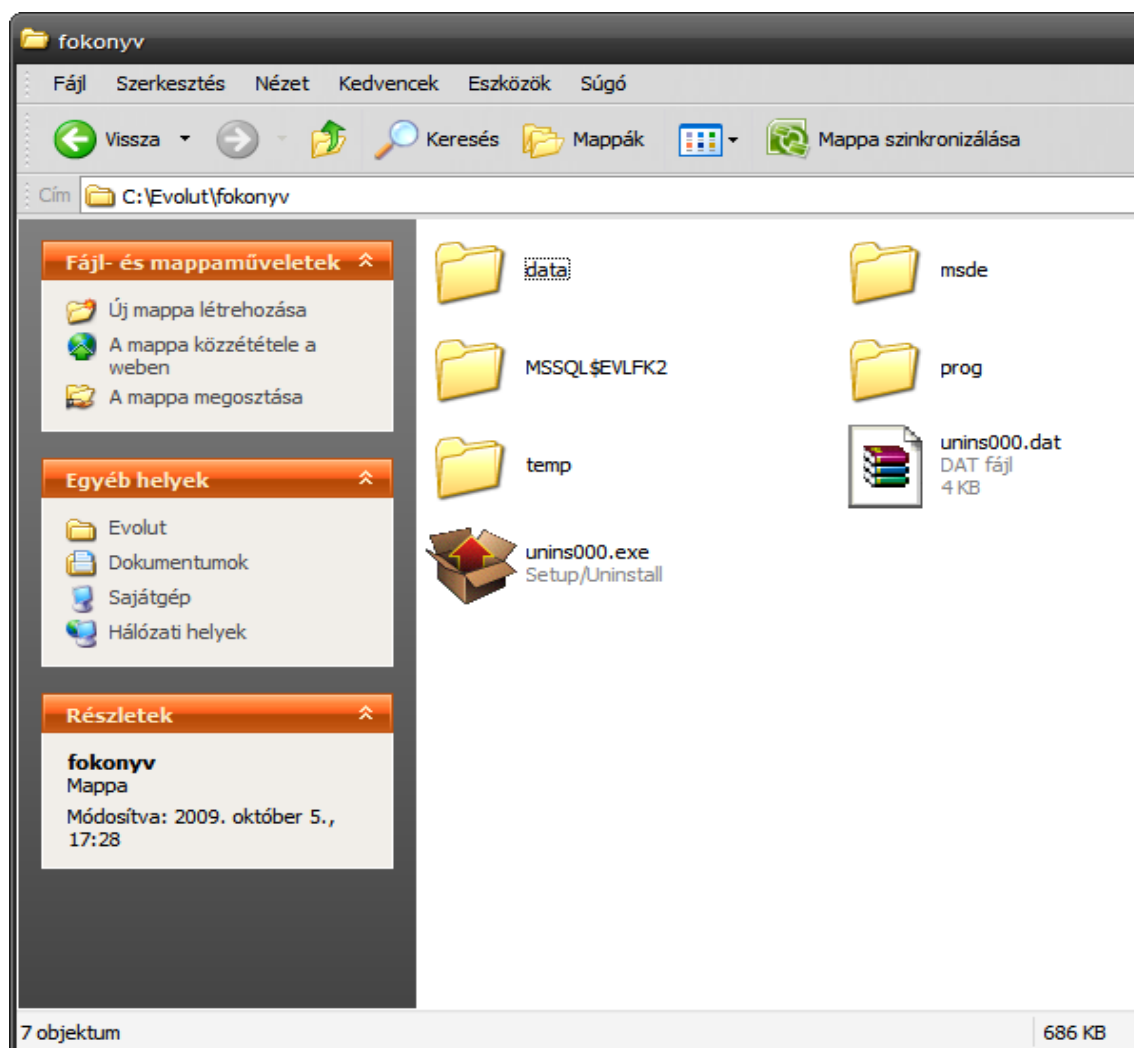
16. Ezek után a program elindul és használatba vehető!

17. Nagyon fontos, hogy a telepítés elvégzése után a frissítsenek. A frissítéshez internetkapcsolatra van szükség. A frissítések kereséséhez és lefuttatásához az „Állománykezelés – Frissítések keresése...” menüpont elindítására van szükség.



Az Evolut program hálózati beállítása Microsoft Server 2003 operációs rendszereken (tartományvezérlő esetén)

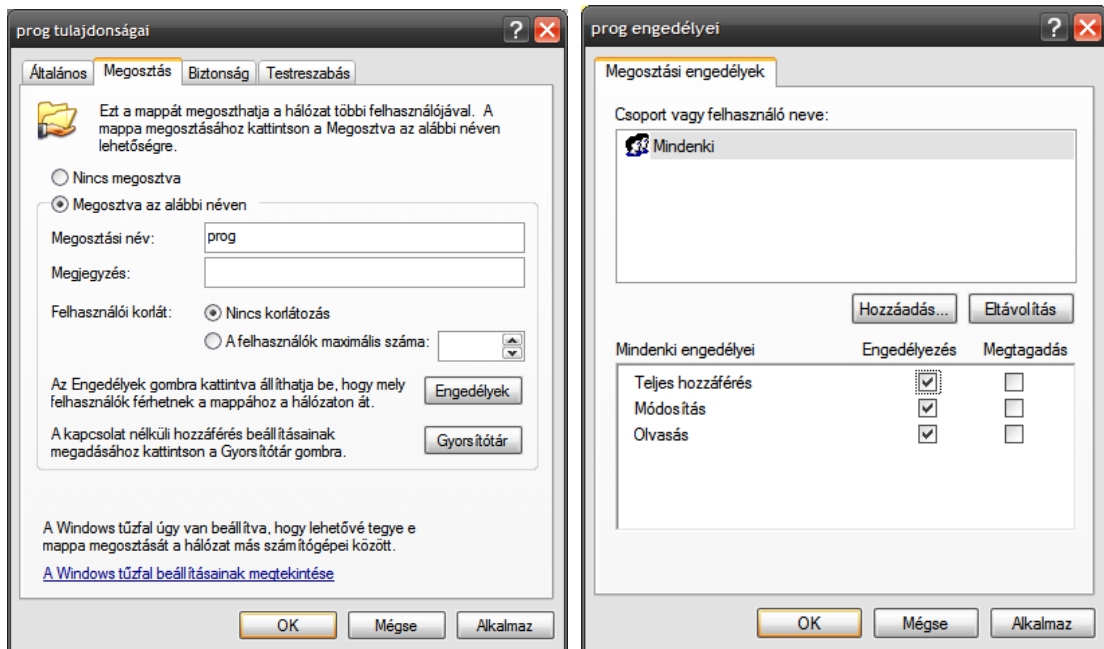
A program felépítését a következő ábra mutatja be. A *prog* könyvtár magát a programot, a *data* könyvtár pedig az adatbázisokat tartalmazza.



A központi gépen (szerver) elvégzendő feladatok

1. A *prog* könyvtárat meg kell osztani. Ennek menete: *prog* könyvtáron jobb egérgombbal a *Megosztás...* vagy *Megosztás és biztonság...* feliratra kattintani.
Hogy mit látunk a képernyőn az annak függvénye, hogy a hálózatunk egyenrangú gépek hálózata (munkaállomás), vagy egy központi szerver által létrehozott hálózat (tartománnyal rendelkező hálózat).

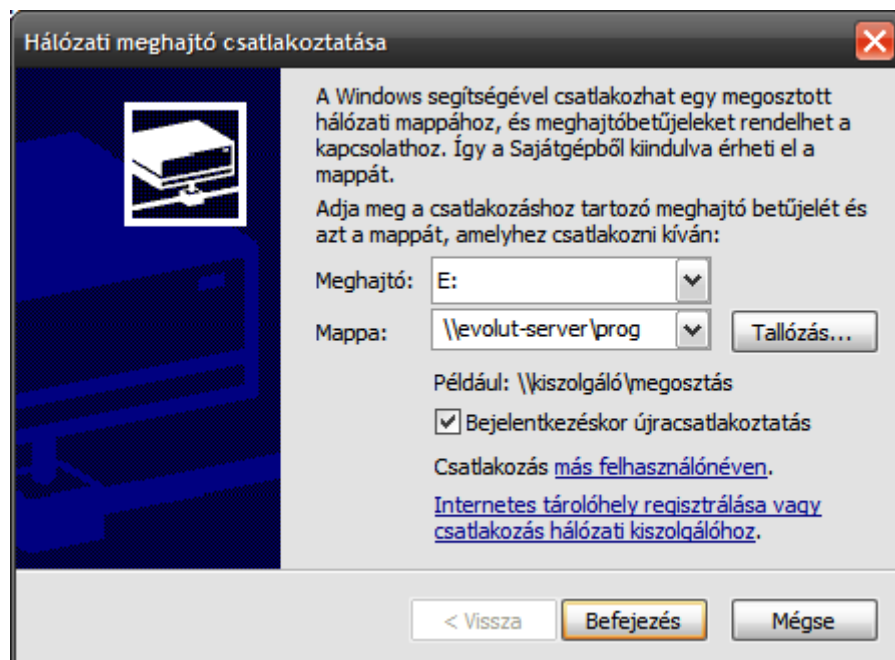
2. A megosztás esetén minden jogosultságot (**írás és olvasási jog**) meg kell adni a felhasználóknak.
3. Tartománnyal rendelkező hálózat esetén az *Engedélyek*-et is be kell állítanunk.



A képernyők itt azt mutatják, hogy a tartomány minden tagjának teljes hozzáférése van. Nagyobb létszámú irodák esetén ezt konkrétan érdemes beállítani.

A kliens gépen elvégzendő feladatok

1. Hálózati meghajtóként csatlakoztassuk a központi gép (szerver) *prog* könyvtárát. Ez a funkció a *Sajátgép* → *Eszközök* menüpontjában található.



Figyelem! Az ábra tájékoztató jellegű!

Ebben az esetben a központi gép neve evolut-server, de ez lehetne akár IP cím is!

2. A Befejezés gombra kattintva tallózható a *prog* könyvtár a kliens gépen. Hozzunk létre egy parancsikont, amely az *evlfc2.exe* fájlra mutat.

A szerver gép prog könyvtárában a dll mappában található két dll fájl: *midas.dll* és *dbexpmss.dll*. Ezeket a fájlokat a kliens gép Windows\System32 könyvtárába kell bemásolni.

3. A program ikonjára való kattintással a program elindul, de még kérheti, hogy egy Microsoft által készített kiegészítőt telepítsünk le. Ennek a programnak a telepítése a gomb megnyomásával telepíthető.

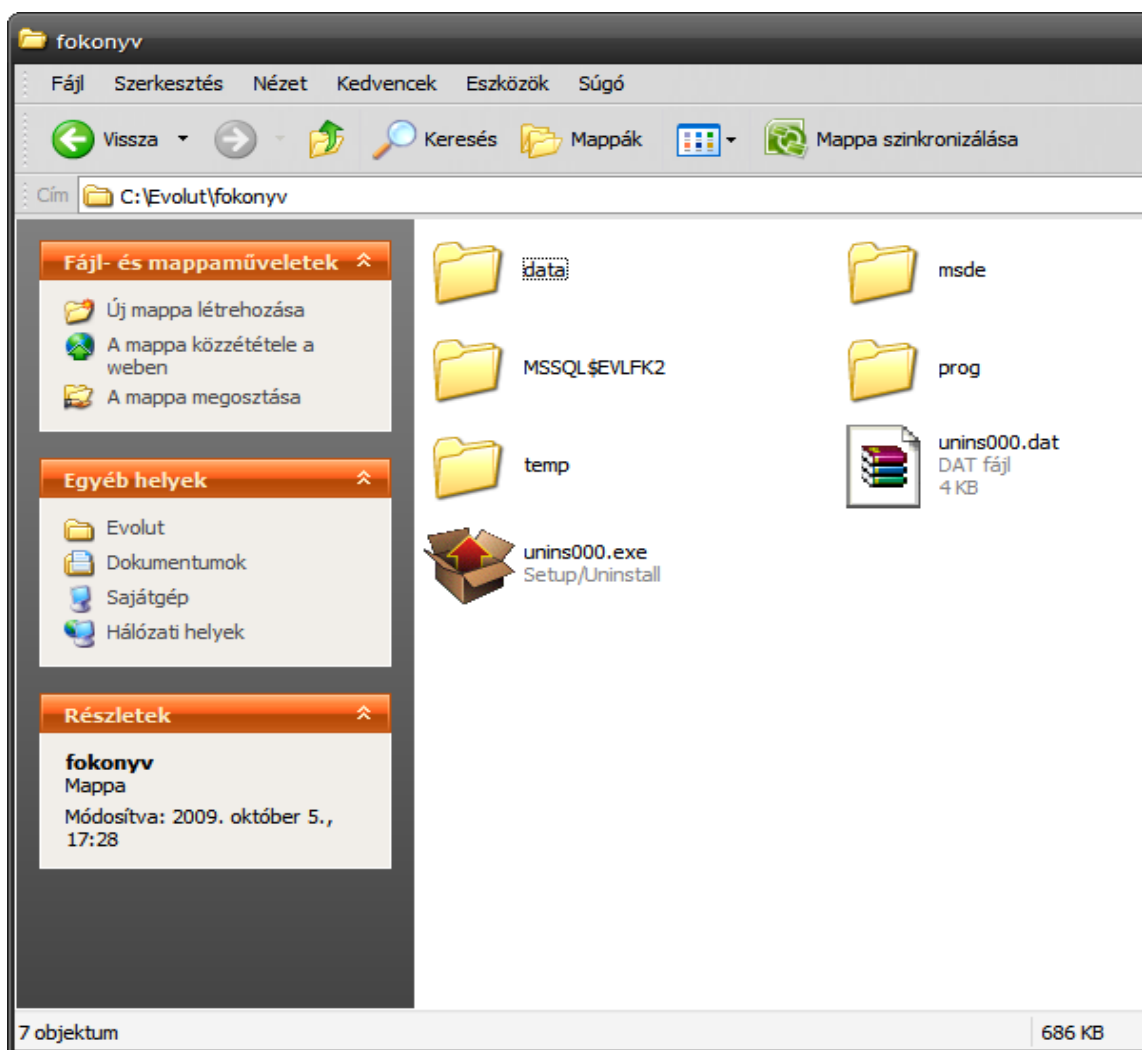


Az Microsoft SQL Native Client letölthető a www.contorg.hu honlapról is.

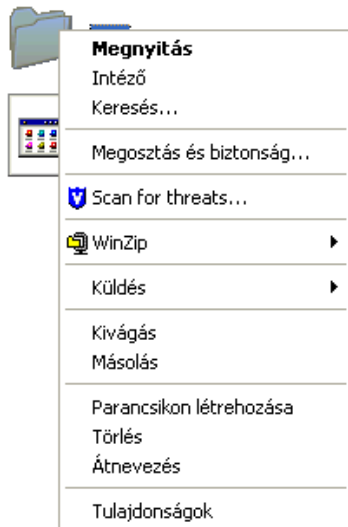
Az Evolut program hálózati beállítása Microsoft XP Professional operációs rendszereken (munkacsoportos hálózati beállításokkal)

A központi gépen (szerver) elvégzendő feladatok

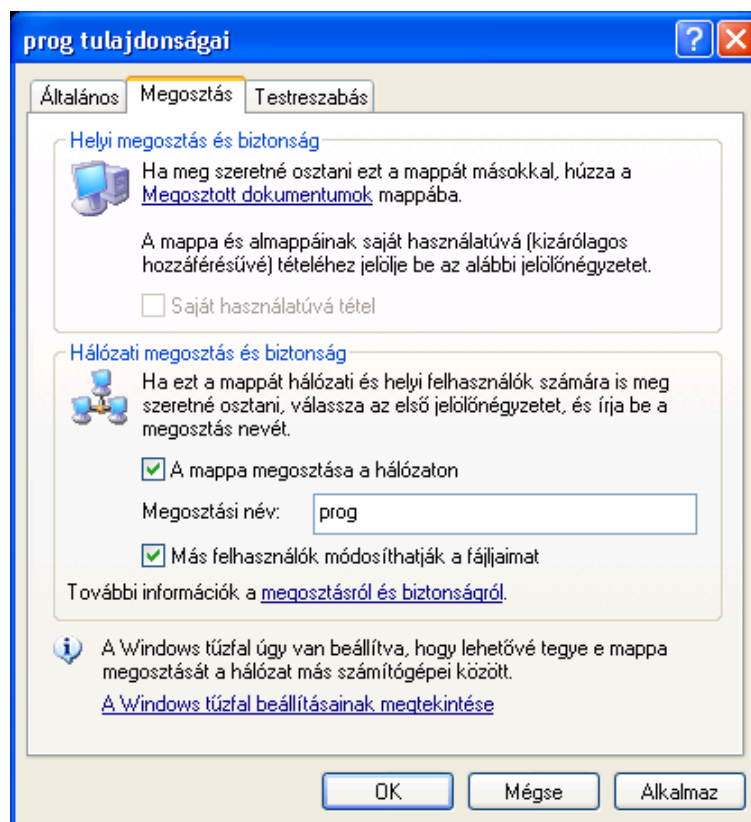
1. A program felépítését a következő ábra mutatja be. A *prog* könyvtár magát a programot, a *data* könyvtár pedig az adatbázisokat tartalmazza.



2. A *prog* mappa felett jobb egér-gomb és ki kell választani a Megosztás és biztonság... menüpontot.

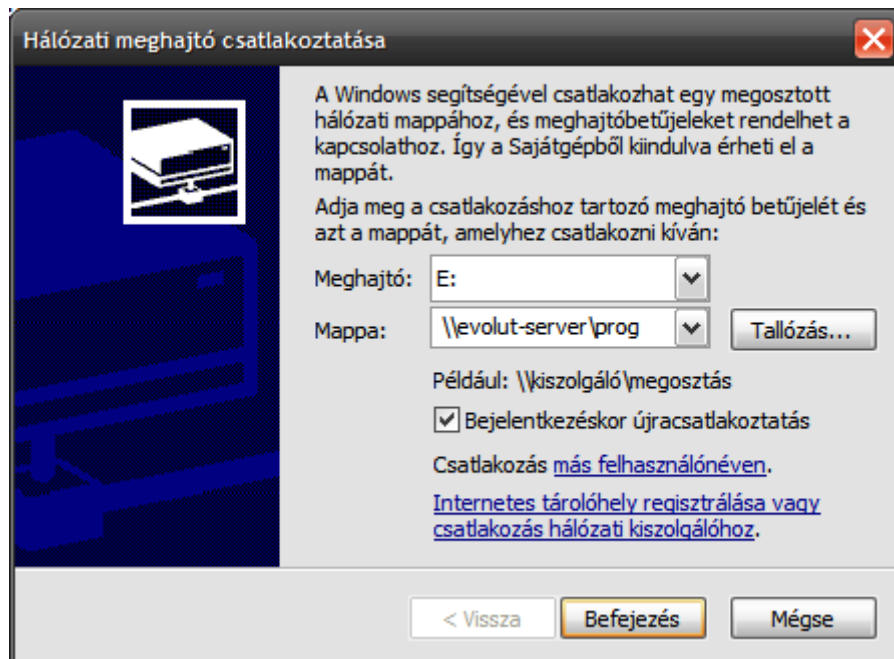


3. Kinyílik az ablak és tegyük be a két pipát a megfelelő dobozba.



A kliens gépen elvégzendő feladatok

1. Hálózati meghajtóként csatlakoztassuk a központi gép (szerver) *prog* könyvtárát. Ez a funkció a *Sajátgép* → *Eszközök* menüpontjában található.



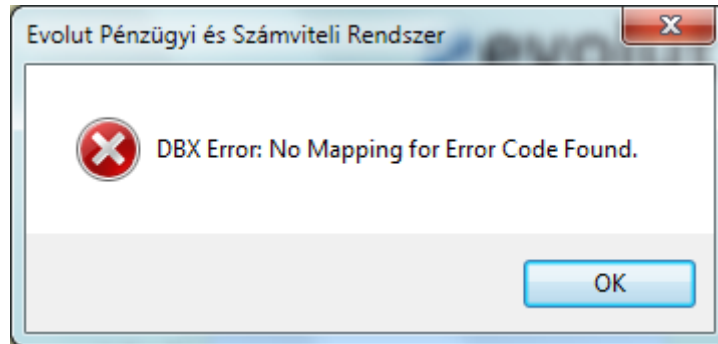
Figyelem! Az ábra tájékoztató jellegű!

Ebben az esetben a központi gép neve evolut-server, de ez lehetne akár IP cím is!

2. A Befejezés gombra kattintva tallózható a *prog* könyvtár a kliens gépen. Hozzunk létre egy parancsikont, amely az *evlfk2.exe* fájlra mutat.

Tűzfalbeállítások

Ahhoz, hogy a szerver-kliens kapcsolat zavartalanul működjön, előfordulhat, hogy Windows beépített tűzfalán át kell engedni az MS-SQL 2000 Servert. Ezt a problémát arról ismerjük meg, hogy a program elindításakor a következő hibaüzenetet kapjuk:



Megoldás

A tűzfalbeállításoknál engedélyezni kell a Microsoft SQL 2000 adatbáziskezelőt

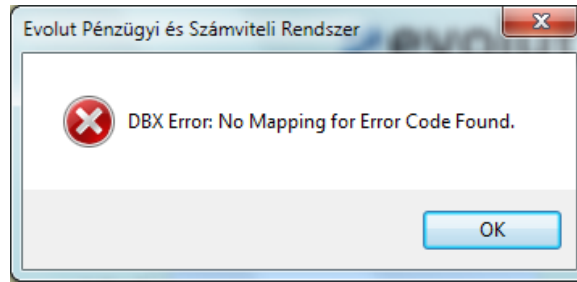
Ez a program általában a következő útvonalon található:

C:\Program Files\Microsoft SQL Server\MSSQL\$EVLFK2\Binn\sqlservr.exe

vagy

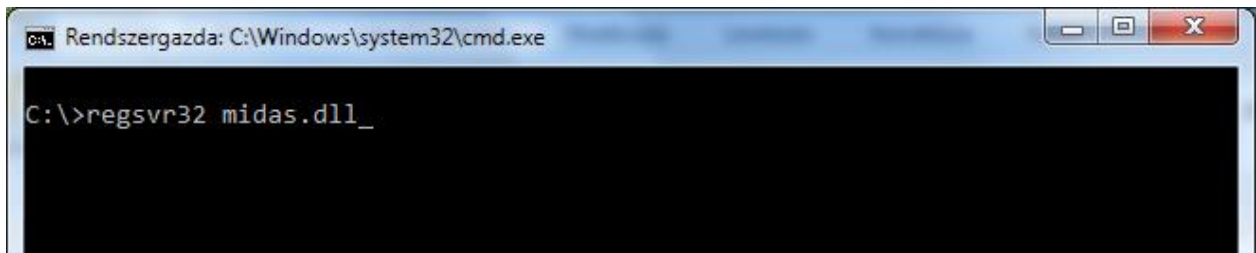
A tűzfalbeállításoknál a 1433-as portot megnyitjuk, ugyanis az MS-SQL 2000 Server a 1433-as TCP portot használja.

Egyéb adatbázis elérési hibaüzenet



Hasonló hibaüzenetet kapunk akkor is amikor valamilyen vírusvédelmi program védi a Windows System32 könyvtárát, és nem engedi a dll fájlokat regisztrálni.

Ekkor indítsuk el a parancssort. Start menü – Futtatás – cmd



Ekkor a következő üzenetet kapjuk:

